



# Analiza branży poligraficznej w województwie kujawsko-pomorskim



**KAPITAŁ LUDZKI**  
NARODOWA STRATEGIA SPÓJNOŚCI



**UNIA EUROPEJSKA**  
EUROPEJSKI  
FUNDUSZ SPOŁECZNY



Projekt współfinansowany ze środków Unii Europejskiej  
w ramach Europejskiego Funduszu Społecznego



## Spis treści

1. Sektor przemysłu poligraficznego w Polsce – charakterystyka.....	91
1.1. Działy PKD związane z branżą poligraficzną .....	91
1.2. Ogólne informacje o sektorze poligraficznym .....	92
1.3. Sytuacja ekonomiczno - finansowa firm poligraficznych w Polsce.....	93
2. Analiza branży poligraficznej w województwie kujawsko-pomorskim .....	99
2.1. Charakterystyka przedsiębiorstw branży poligraficznej w województwie kujawsko-pomorskim .....	99
2.2. Sytuacja ekonomiczno - finansowa w sektorze poligraficznym w województwie kujawsko-pomorskim .....	103
3. Charakterystyka instytucji wspierających sektor poligraficzny .....	107
3.1. Instytucje współpracujące z przedsiębiorstwami poligraficznymi o charakterze ogólnokrajowym .....	107
3.2. Instytucje wspierające firmy poligraficzne w województwie kujawsko- pomorskim.....	110
3.3. Rola Regionalnej Instytucji Finansującej w absorpcji funduszy unijnych przez firmy poligraficzne z województwa kujawsko-pomorskiego.....	112



## **1. Sektor przemysłu poligraficznego w Polsce – charakterystyka**

Sektor poligraficzny w Polsce rozwija się bardzo dynamicznie. W opinii europejskiej i polskiej prasy branżowej oraz samych przedsiębiorców działających na tym rynku, polska poligrafia jest na dzień dzisiejszy jedną z najnowocześniejszych i najtańszych w Europie. Usługi poligraficzne ze względu na szybki rozwój nowych technologii mają przed sobą bardzo duże perspektywy rozwoju. Jest to jedna z niewielu branż, w której ryzyko inwestycyjne ma najniższe wskaźniki. Bariera dla koniecznych nakładów inwestycyjnych mogą być wysokie ceny maszyn poligraficznych oraz wielkość przedsiębiorstw<sup>1</sup>.

### **1.1. Działy PKD związane z branżą poligraficzną**

Niniejsze opracowanie odnosi się do sektora poligraficznego obejmującego następujące działy Polskiej Klasyfikacji Działalności:

- PKD 22 (Polska Klasyfikacja Działalności 2004) – Działalność wydawnicza; poligrafia i reprodukcja zapisanych nośników informacji – dział ten obejmuje: Działalność wydawniczą, w tym: wydawanie książek, gazet, czasopism i wydawnictw periodycznych, nagrań dźwiękowych oraz działalność wydawniczą pozostałą; Działalność poligraficzną, w tym: drukowanie gazet, działalność poligraficzną pozostałą gdzie indziej niesklasyfikowaną, introligatorstwo, działalność usługową związaną z przygotowaniem druku, działalność graficzną pomocniczą; Reprodukcję zapisanych nośników informacji, w tym: nagrań dźwiękowych, nagrań wideo oraz komputerowych nośników informacji,
- PKD 18 (Polska Klasyfikacja Działalności 2007) - Poligrafia i reprodukcja zapisanych nośników informacji – dział ten obejmuje drukowanie książek oraz gazet i pozostałych periodyków, formularzy handlowych, kart z życzeniami i pozostałych materiałów; reprodukcję zapisanych nośników, takich jak: CD, nagrania wideo, oprogramowanie na dyskach lub taśmach, płyty itp.; działalność usługową wspomagającą, taką jak: usługi introligatorskie, fotochemigraficzne i fotoskład. Działalność usługowa wspomagająca stanowi integralną część działalności poligraficznej, natomiast wyrób (płyta drukarska, oprawiona książka, plik lub dysk informatyczny), będący efektem tej działalności, jest zawsze

---

<sup>1</sup> Zob. [www.drukarnie.com.pl](http://www.drukarnie.com.pl)



otrzymywany w wyniku powyższych czynności. Różnorodne metody stosowane w poligrafii służą do przeniesienia obrazu z płyty, ekranu czy pliku informatycznego na nośnik papierowy, plastikowy, metalowy, na tkaninę lub drewno (litografia, fotochemigrafia, serigrafia, fleksografia),

- PKD 58 (Polska Klasyfikacja Działalności 2007) - Działalność wydawnicza - dział ten obejmuje wydawanie: książek, broszur, folderów, słowników i encyklopedii; atlasów i map; gazet, czasopism i pozostałych periodyków; książek telefonicznych i wykazów adresowych; pozostałych publikacji, takich jak edycję oprogramowania. Działalność wydawnicza obejmuje nabywanie praw autorskich do treści publikacji oraz udostępnianie tej treści ogółowi społeczeństwa poprzez wydawanie i rozpowszechnianie jej w różnych formach, tj. drukiem, w formie elektronicznej lub dźwiękowej, przez Internet, jako wyroby multimedialne, takie jak: słowniki, leksykony, encyklopedie na CD-ROM, z wyłączeniem wydawania filmów.

## 1.2. Ogólne informacje o sektorze poligraficznym

W II Rzeczypospolitej poligrafia rozwijała się dynamicznie przede wszystkim w województwach centralnych i zachodnich. Praca w przemyśle poligraficznym należała do zajęć pewnych i dobrze wynagradzanych. Wyposażenie techniczne ówczesnych drukarni należało do najnowocześniejszych w Europie. W branży poligraficznej w czterdziestoleciu PRL-u dominowały przedsiębiorstwa państwowe. Nie były to duże zakłady. W roku 1984 27,89% zakładów poligraficznych zatrudniało mniej niż 10 pracowników. Niewiele mniej – 26,39% - tych przedsiębiorstw zatrudniało więcej niż 50 osób. Najlicniejszą grupą były przedsiębiorstwa zatrudniające od 11 do 50 pracowników i stanowiły aż 45,72% ogółu firm poligraficznych. Przełom lat osiemdziesiątych i dziewięćdziesiątych to okres reformowania gospodarki. Liberalizacja rynku i zniesienie cenzury przyczyniło się do rozwoju przedsiębiorczości poligraficznej w Polsce. Zapotrzebowanie na usługi znacznie się zwiększyło. Potrzeby rynku oraz niedostateczna podaż sprawiły wzrost cen usług drukarskich, a co za tym idzie wzrost rentowności obszaru branży<sup>2</sup>.

Od połowy lat dziewięćdziesiątych import maszyn drukujących oraz urządzeń introligatorskich znacznie się zwiększył. Wśród importerów dominowały małe i średnie przedsiębiorstwa. Choć był o to okres rozwoju branży, która zwiększyła swoje

---

<sup>2</sup> Zob. Wiesław Cetera, *Przedsiębiorczość poligraficzna. Statystyka branży 2000-2006*, Promocja XXI Sp. z o.o., Warszawa 2008.



możliwości produkcyjne oraz poprawiła jakość produktów, nie wpłynął jednak na unowocześnienie polskiej poligrafii. Tylko nielicznym udało się stworzyć nowoczesne zakłady poligraficzne. W roku 1999 w sektorze firm prowadzących działalność poligraficzną działało ponad 17,5 tys. podmiotów. Większość z nich (99,53%) stanowiły przedsiębiorstwa prywatne. Po ośmiu latach, w roku 2006 liczba firm poligraficznych zmniejszyła się o 7,09% i wynosiła ponad 16,2 tys<sup>3</sup>.

Polska jest dużym konsumentem technologii poligraficznych. W latach 90-tych firmy poligraficzne posiadały w swoich aktywach przede wszystkim używane środki produkcji. Głównymi dostawcami technologii były kraje europejskie. Zapotrzebowanie na usługi drukarskie w Polsce poważnie wyprzedzało możliwości produkcyjne firm, w związku z czym nabywanie urządzeń dawało znaczącą przewagę konkurencyjną. Wstąpienie do Unii Europejskiej uruchomiło kolejną falę zakupów – tym razem inwestowano najczęściej w nowe technologie. Specyfiką branży jest bardzo wysoka cena środków produkcji, a pokonanie progu kapitałowego, nawet przy wsparciu funduszy unijnych, jest dla wielu małych firm barierą w rozwoju<sup>4</sup>.

### **1.3. Sytuacja ekonomiczno - finansowa firm poligraficznych w Polsce**

Branża poligraficzna w Polsce już od wielu lat wykazuje wysoką dynamikę produkcji. Ten pozytywny trend utrzymuje się od początku badanego okresu (rok 2004), a produkcja sprzedana systematycznie rośnie. W roku 2008 osiągnęła wartość 18,26 mld zł, czyli wzrosła w przeciągu czterech lat o ponad 14%. Największą dynamikę produkcji sprzedanej – w stosunku do roku bazowego 2006 - zanotowano w roku 2007. Wartość wzrosła o prawie 8 mln zł. Pomimo wzrostu wartości produkcji sprzedanej udział sektora w wartości produkcji sprzedanej w przemyśle ogółem z roku na rok spada. W roku 2000 wynosił 3,4%, natomiast w roku 2007 obniżył się do 2,5%<sup>5</sup>.

---

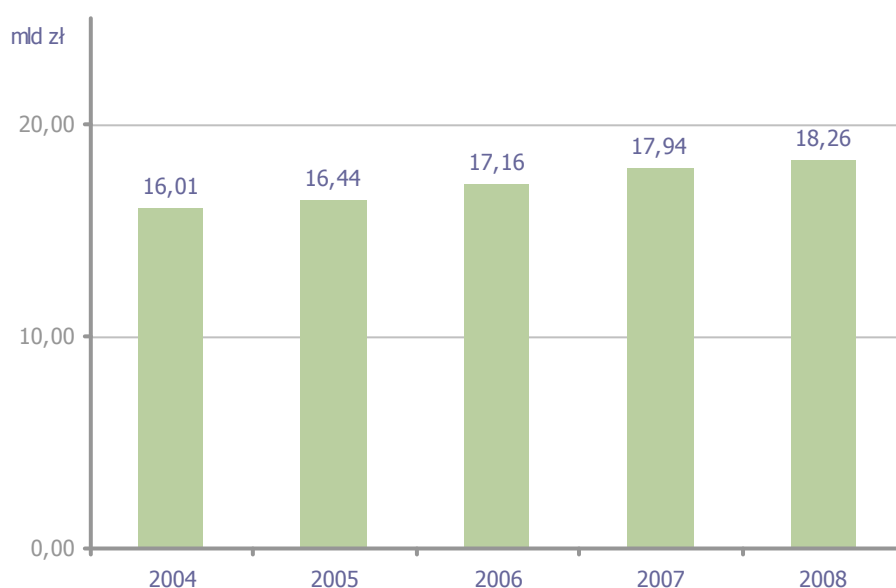
<sup>3</sup> Ibidem.

<sup>4</sup> Ibidem.

<sup>5</sup> *Mały rocznik statystyczny 2008*, Główny Urząd Statystyczny, Warszawa 2008.



Wykres 1. Wartość produkcji sprzedanej przemysłu poligraficznego w Polsce w latach 2004-2008( w mld zł).



Źródło: Opracowanie własne na podstawie danych GUS<sup>6</sup>.

Udział sektora poligraficznego w liczbie zatrudnionych w przemyśle ogółem wyniósł w roku 2008 około 2,5%. W odróżnieniu od wielu innych branż, poligrafia i wydawnictwo odnotowało w ostatnich latach wzrost zatrudnienia. W 2008 roku w branży pracowało 10% osób więcej niż w roku 2004.

Tabela 1. Przeciętne zatrudnienie w branży poligraficznej w Polsce w latach 2004-2008 (w tys.).

Wyszczególnienie	2004	2005	2006	2007	2008
Przeciętne zatrudnienie w branży poligraficznej (w tys.)	62,0	62,1	62,8	64,6	65,6

Źródło: Opracowanie własne na podstawie danych GUS<sup>7</sup>.

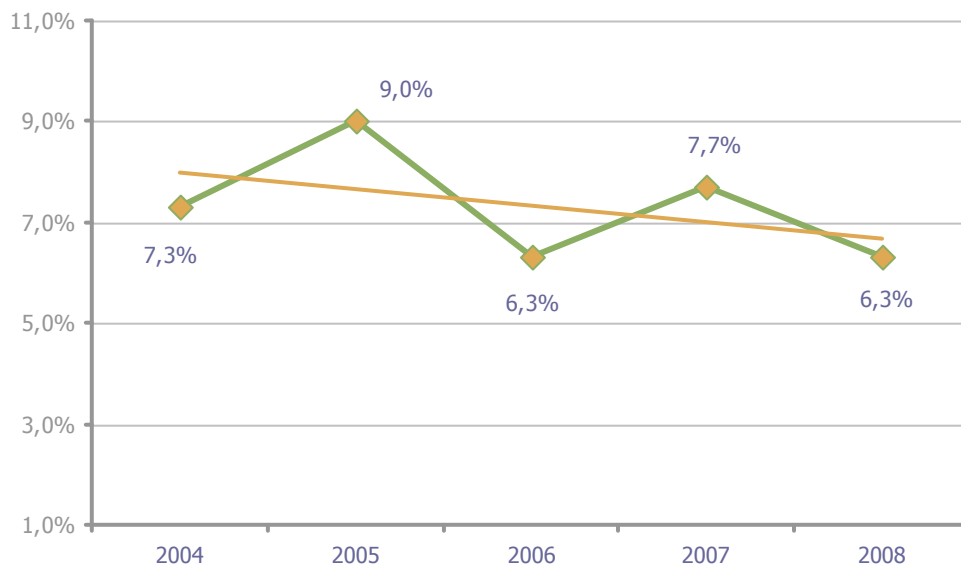
Analizując wyniki ekonomiczne firm na przestrzeni ostatnich lat widać niestabilność rentowności sprzedaży sektora poligraficznego w Polsce. Po przełamaniu okresu kryzysu w 2004 roku sektor ten w kolejnym roku osiągnął lepsze wyniki finansowe. W roku 2006 ponownie nastąpiło załamanie, które jest widoczne również w roku 2008. Pogarszającą się sytuację ekonomiczną obrazuje malejący trend.

<sup>6</sup> Dane opracowane na podstawie tablic GUS za lata 2004-2008.

<sup>7</sup> Ibidem.



Wykres 2. Wskaźnik rentowności ze sprzedaży w przemyśle poligraficznym i wydawniczym w Polsce w latach 2004-2008.



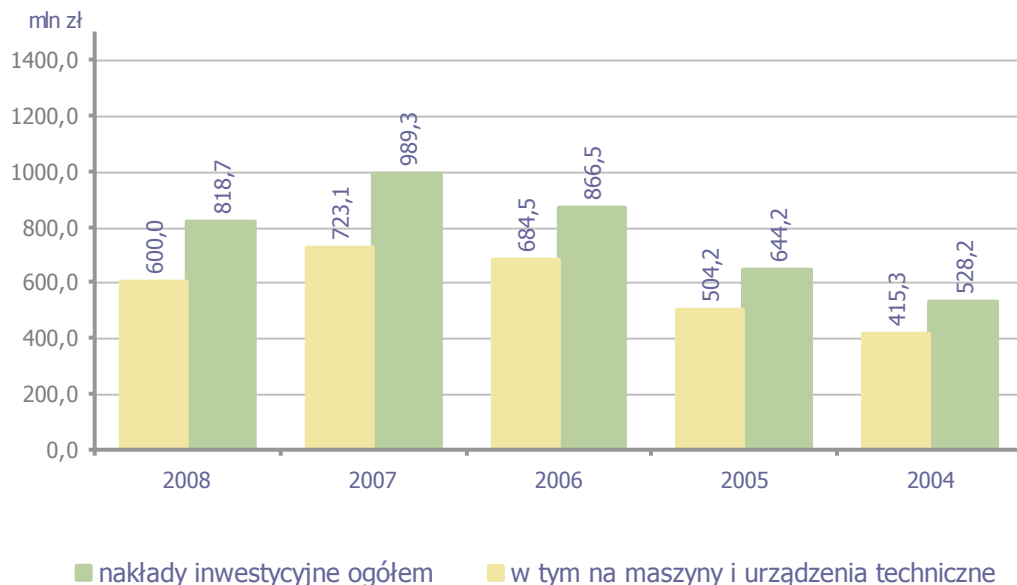
Źródło: Opracowanie własne na podstawie danych GUS<sup>8</sup>.

Nakłady inwestycyjne w przemyśle poligraficznym w latach 2004-2007 systematycznie rosły. W roku 2007 prawie podwoiły się w stosunku do roku 2004 i osiągnęły poziom 989,3 mld zł. Z powodu kryzysu w roku 2008 nakłady te spadły o 17%, jednak dalej utrzymały wysoki pułap. Udział nakładów inwestycyjnych firm z sektora poligraficznego i wydawniczego w roku 2008 w stosunku do nakładów inwestycyjnych przemysłu ogółem wyniósł niecałe 1,5%. Firmy poligraficzne i wydawnicze w latach 2004-2008 poniosły nakłady inwestycyjne głównie na maszyny i urządzenia techniczne – średnio ponad 75% nakładów inwestycyjnych. Udział nakładów inwestycyjnych na maszyny i urządzenia w nakładach inwestycyjnych w przemyśle ogółem był niższy i wyniósł 65%.

<sup>8</sup> Ibidem.



Wykres 3. Nakłady inwestycyjne w przemyśle poligraficznym w Polsce w latach 2004-2008 (w mln zł).



Źródło: Opracowanie własne na podstawie danych GUS<sup>9</sup>.

Nakłady na działalność innowacyjną w branży poligraficznej w roku 2006 wyniosły ponad 370 mln zł i stanowiły 2,24% analogicznych nakładów w przemyśle. Z tego przedsiębiorstwa wydały na działalność badawczą i rozwojową nieco ponad 6%, a na zakup gotowych technologii w postaci dokumentacji i praw – 2,13%. Największe nakłady na działalność innowacyjną firmy poligraficzne poniosły na inwestycje w maszyny, urządzenia techniczne i narzędzia oraz środki transportu – ponad 80%. W całym przemyśle nakłady te były o 36,7% niższe. W roku 2007 nakłady na działalność innowacyjną w przemyśle ogółem wzrosły o ponad 20%, w stosunku do roku poprzedniego, natomiast w branży poligraficznej spadły o 43,64%. Na działalność badawczą i rozwojową firmy poligraficzne wydały 16 mln zł, tj. o 6,5 mln zł mniej niż w roku poprzednim. Za to na zakup gotowych technologii poniosły nakłady wyższe o 63,29%. Inwestycje w maszyny, urządzenia techniczne i narzędzia oraz środki transportu spadły o 53,83% w stosunku do roku 2006, zmalał też ich udział w stosunku do nakładów ogółem na działalność innowacyjną w branży z ponad 80% w roku 2006 do niecałych 66% w roku 2007<sup>10</sup>.

<sup>9</sup> Ibidem.

<sup>10</sup> Dane dotyczą podmiotów gospodarczych, w których liczba pracujących przekracza 49 osób.





Tabela 2. Nakłady na działalność innowacyjną w przemyśle ogółem oraz w branży poligraficznej w Polsce według rodzajów działalności innowacyjnej w latach 2006-2007 (w mln zł).

Wyszczególnienie	Ogółem	W tym nakłady					
		na działalność badawczą i rozwojową	na zakup gotowej technologii w postaci dokumentacji i praw	inwestycyjne		na szkolenie personelu związane z działalnością innowacyjną	na marketing dotyczący nowych i zmodernizowanych wyrobów
				na maszyny, urządzenia techniczne i narzędzia oraz środki transportu	na budynki i budowle		
Przemysł	w mln zł						
2006	16 558,1	1 516,7	337,6	9 743,3	3 781,5	41,6	471,6
2007	20 222,9	1 632,3	336,6	11 895,3	4 899,8	64,6	633,3
Branża poligraficzna							
2006	370,8	22,5	7,9	298,7	18,0	1,2	5,6
2007	209,0	16,0	12,9	137,9	12,9	0,5	9,8

Źródło: Opracowanie własne na podstawie danych GUS<sup>11</sup>.

Firmy poligraficzne w roku 2007 poniosły znacznie niższe nakłady na działalność innowacyjną niż w roku poprzednim - zaledwie 56,36%. Pomimo znacznego ograniczenia nakładów na działalność innowacyjną ogółem, przedsiębiorstwa wydały znacznie więcej środków finansowych w roku 2007 na zakup gotowych technologii w postaci dokumentacji i praw – ponad 63% więcej w stosunku do roku 2006. Ostrożność firm w wydatkowaniu środków na działania innowacyjne może być spowodowana niestabilnością rentowności sprzedaży. Pomimo wysokiej dynamiki produkcji w latach 2004-2008, wskaźnik rentowności sprzedaży w badanym okresie ma tendencją spadkową, a pogarszająca się sytuacja ekonomiczna podmiotów nie sprzyja inwestycjom na działalność innowacyjną.

Głównymi przedstawicielami branży poligraficznej w Polsce są: Wydawnictwo BAUER Sp. z o.o., s.k., RP DONNELLEY Europe Sp. z o.o., AXEL SPRINGER Polska Sp. z o.o. Ich udział w przychodach netto całej branży w badanych latach 2006-2007 wyniósł od 26,93% do ponad 31%. Tabela 3 prezentuje udziały rynkowe największych polskich firm branży poligraficznej.

<sup>11</sup> Rocznik statystyczny przemysłu 2007, Rocznik statystyczny przemysłu 2008, Główny Urząd Statystyczny, Warszawa.



Tabela 3. Główni gracze i ich udziały rynkowe.

Spółka	Przychody netto (mln zł)	Udział rynkowy*	Dane za rok
Wydawnictwo BAUER Sp. z o.o., s.k.	702,91	29,75%	2007
RP DONNELLEY Europe Sp. z o.o.	700,31	31,48%	2006
AXEL SPRINGER Polska Sp. z o.o.	636,29	26,93%	2007
EDIPRESSE Polska Sp. z o.o.	263,54	11,15%	2007
G+J Gruner+Jahr Polska Sp. z o.o. & Co Sp. z o.o.	209,87	8,88%	2007
TAKT Kwiatkowski i Miądział s.j.	187,22	8,42%	2006
INFOR PL S.A.	143,15	6,06%	2007
GM Records M. Grela	140,35	6,31%	2006
Nowa Era Sp. z o.o.	133,50	5,65%	2007
BDN Sp. z o.o., s.k.	123,47	5,55%	2006

\* Przychody netto branży poligraficznej w mln zł: 2 224,4 (2006 rok) i 2 262,7 (2007 rok).

Źródło: Analiza branżowa, Polska III kwartał 2008, Euromoney Institutional Investor Company.

Sektor przemysłu poligraficznego w Polsce od wielu lat wykazuje wysoką dynamikę produkcji, jednak analizując wyniki ekonomiczne zauważalna jest również niestabilność rentowności sprzedaży z trendem malejącym. Obrazuje to pogarszającą się sytuację ekonomiczną podmiotów. Pomimo tego firmy poligraficzne, aby sprostać wymaganiom rynku, do roku 2007 ponosiły systematycznie coraz wyższe nakłady inwestycyjne. Natomiast nakłady na działalność innowacyjną obniżyły się w roku 2007 o ponad 43% w stosunku do roku poprzedniego i wynosiły 209 mln zł. Na działalność badawczo- rozwojową firmy wydały w roku 2006 ponad 22 mln zł., a rok później tylko 16 mln zł. Głównymi przedstawicielami branży są: Wydawnictwo BAUER Sp. z o.o., s.k., RP DONNELLEY Europe Sp. z o.o. oraz AXEL SPRINGER Polska Sp. z o.o.

Przemysł poligraficzny w Polsce ma bogatą, wielowiekową tradycję. Jednak silna konkurencja ze strony nowych graczy na rynku, zarówno krajowym, jak i zagranicznym stanowi zagrożenie dla wielu firm, szczególnie małych, rodzinnych przedsiębiorstw.



## **2. Analiza branży poligraficznej w województwie kujawsko-pomorskim**

W województwie kujawsko-pomorskim w końcu grudnia 2008 r. w Krajowym Rejestrze Urzędowym Podmiotów Gospodarki Narodowej REGON zarejestrowanych było 192,2 tys. podmiotów gospodarki narodowej (bez rolników indywidualnych). Z tego niecały 1% stanowią przedsiębiorstwa poligraficzne.

### **2.1. Charakterystyka przedsiębiorstw branży poligraficznej w województwie kujawsko-pomorskim**

W województwie kujawsko-pomorskim działają aktywnie w branży poligraficznej 1 354 podmioty zarejestrowane w Krajowym Rejestrze Podmiotów Gospodarki Narodowej<sup>12</sup>. Pod względem formy własności wszystkie firmy należą do sektora prywatnego. Większość z nich, bo aż 94,7% to mikroprzedsiębiorstwa zatrudniające do 9 pracowników. W kolejnym grupowaniu znajdują się firmy małe zatrudniające od 10 do 49 osób - ich odsetek wynosi 4,1%. Podmiotów średnich, zatrudniających od 50 do 249 pracowników jest w województwie kujawsko-pomorskim 15, co stanowi 1,1% wszystkich podmiotów z branży w województwie. Tylko dwa przedsiębiorstwa zatrudniają powyżej 250 osób. Należą do nich „EXPRESS MEDIA” spółka z ograniczoną odpowiedzialnością oraz ORTIS spółka akcyjna. Obie firmy mają siedzibę w Bydgoszczy.

Spółka „EXPRESS MEDIA” jest wydawcą „Expressu Bydgoskiego” oraz toruńskich „Nowości”. Ponadto wydawnictwo dysponuje nowoczesną drukarnią prasową wraz z liniami technologicznymi. Jest członkiem Izby Wydawców Prasy oraz Związku Kontroli Dystrybucji Prasy.

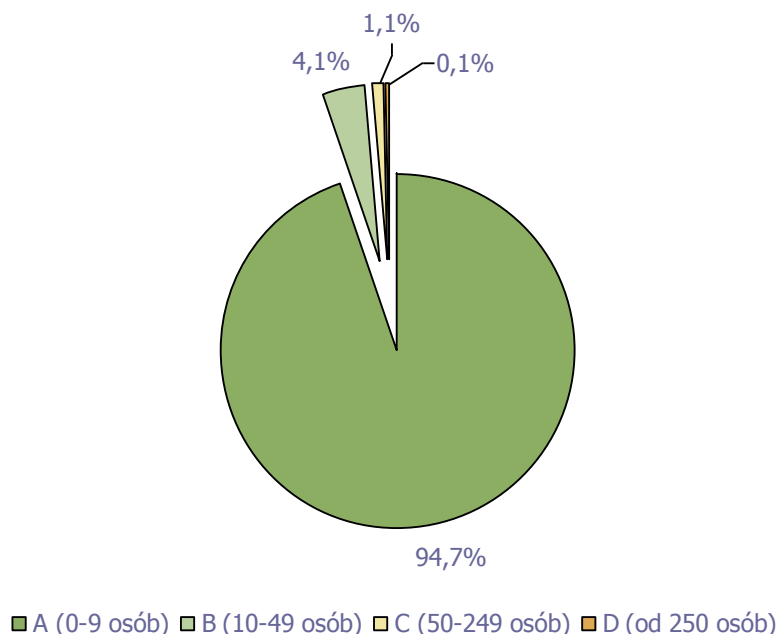
Spółka akcyjna ORTIS jest nowoczesną drukarnią funkcjonującą zarówno na rynku krajowym, jak i zagranicznym. Realizuje kompleksowy zakres usług poligraficznych związanych z drukiem: czasopism, ulotek reklamowych, katalogów, folderów, książek, plakatów itp. Specjalizuje się w druku wysokonakładowym.

---

<sup>12</sup> Podmioty mające siedzibę na terenie województwa kujawsko-pomorskiego, dane GUS wg stanu na dzień 30.04.2009 r.



Wykres 4. Zatrudnienie w przedsiębiorstwach branży poligraficznej w województwie kujawsko-pomorskim podane w grupowaniu (w %).



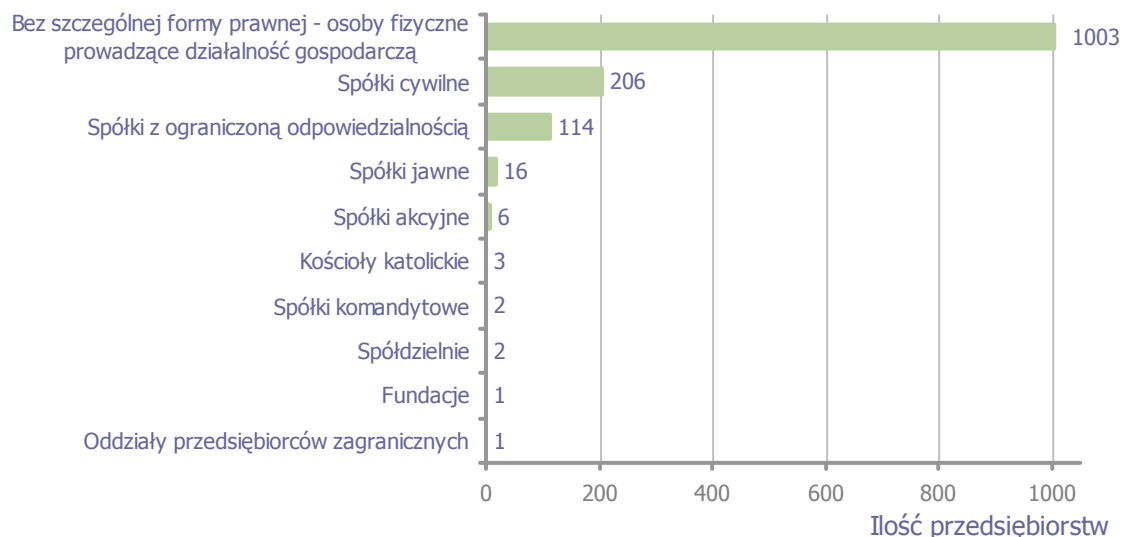
Źródło: Opracowanie własne na podstawie danych GUS<sup>13</sup>.

Forma prawna przedsiębiorstw z sektora poligraficznego w kujawsko-pomorskim jest bardzo zróżnicowana. Najliczniejszą grupą są podmioty bez szczególnej formy prawnej. W przypadku analizowanych firm wszystkie podmioty bez szczególnej formy prawnej (1 003 firmy), to osoby fizyczne prowadzące działalność gospodarczą. Ich udział w całym przemyśle poligraficznym wynosi 74,08%. Spółki cywilne prowadzi 206 podmiotów, a ich odsetek wynosi 15,21%. Spółki z ograniczoną odpowiedzialnością stanowią 8,42%, natomiast spółki jawne tylko 1,18% wszystkich przedsiębiorstw poligraficznych w województwie kujawsko-pomorskim. Pozostałe formy prawne stanowią łącznie 1,11% firm z branży i są nimi: spółki akcyjne – 6 firm, kościoły katolickie – 3 podmioty, spółki komandytowe – 2 podmioty, spółdzielnie – 2 podmioty oraz 1 fundacja i 1 oddział przedsiębiorcy zagranicznego.

<sup>13</sup> Opracowanie na podstawie bazy danych o aktywnych podmiotach zarejestrowanych w Krajowym Rejestrze Urzędowym Podmiotów Gospodarki Narodowej (według stanu na dzień 30.04.2009 r.) mających siedzibę na terenie województwa kujawsko-pomorskiego przygotowanej przez Urząd Statystyczny w Bydgoszczy.



Wykres 5. Forma prawna przedsiębiorstw poligraficznych w województwie kujawsko-pomorskim.



Źródło: Opracowanie własne na podstawie danych GUS<sup>14</sup>.

Analizując strukturę prowadzonej działalności przedsiębiorstw z sektora poligraficznego w województwie kujawsko-pomorskim największy odsetek – 45,27% - stanowią firmy zajmujące się działalnością poligraficzną, gdzie indziej niesklasyfikowaną. Firmy prowadzące działalność w zakresie wydawania książek stanowią drugą pod względem ilości grupę przedsiębiorstw, która wynosi 16,84% wszystkich firm z branży. Działalność usługową związaną z przygotowaniem druku prowadzą 184 przedsiębiorstwa – 13,59% ogółu. Pozostałą działalnością wydawniczą zajmuje się 105 podmiotów – 7,75%. Przedsiębiorstwa z sektora poligraficznego prowadzą również działalność związaną z introligatorstwem (5,61% firm), wydawaniem czasopism i wydawnictw periodycznych (3,91% firm), działalnością pomocniczą graficzną (2,58% podmiotów) oraz wydawaniem gazet (2,14% firm). Udział podmiotów prowadzących pozostałą działalność podlegającą pod poligrafię nie przekracza 1% wszystkich analizowanych przedsiębiorstw.

<sup>14</sup> Ibidem.



Tabela 4. Struktura prowadzonej działalności przez przedsiębiorstwa branży poligraficznej w województwie kujawsko-pomorskim.

Wyszczególnienie	PKD 2004	Ilość przedsiębiorstw
Działalność poligraficzna pozostała, gdzie indziej niesklasyfikowana	2222Z	613
Wydawanie książek	2211Z	228
Działalność usługowa związana z przygotowaniem druku	2224Z	184
Działalność wydawnicza pozostała	2215Z	105
Introligatorstwo	2223Z	76
Wydawanie czasopism i wydawnictw periodycznych	2213Z	53
Działalność graficzna pomocnicza	2225Z	35
Wydawanie gazet	2212Z	29
Wydawanie nagrań dźwiękowych	2214Z	11
Reprodukcja komputerowych nośników informacji	2233Z	6
Drukowanie gazet	2221Z	4
Reprodukcja nagrań dźwiękowych	2231Z	4
Reprodukcja nagrań wideo	2232Z	3
Drukowanie etykiet i metek (metodą litografii, druku wklęsłego, fleksografii, sitodruku i innych metod	2125Z	2
Drukowanie na papierowych artykułach gospodarstwa domowego, toaletowych i sanitarnych	2122Z	1

Źródło: Opracowanie własne na podstawie danych GUS<sup>15</sup>.

Przedsiębiorstwa z branży poligraficznej stanowią niecały 1% ogółu przedsiębiorstw w województwie kujawsko-pomorskim. Wszystkie podmioty należą do sektora prywatnego, a większość z nich – prawie 95% - to firmy mikro zatrudniające do 9 pracowników. Najliczniejszą grupą podmiotów są osoby fizyczne prowadzące działalność gospodarczą. Ich udział w sektorze wynosi ponad 74%.

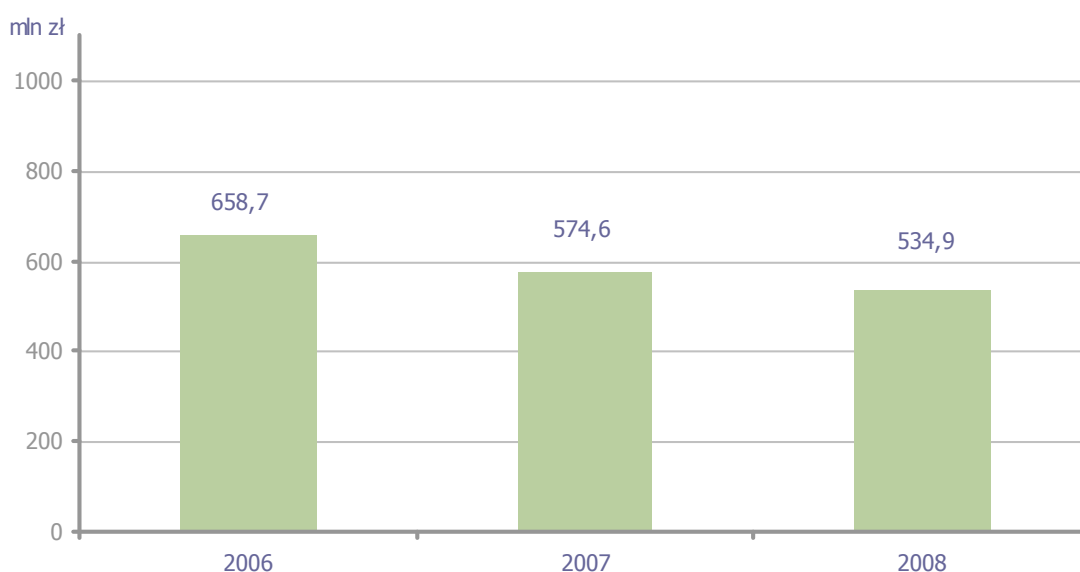
<sup>15</sup> Ibidem.



## 2.2. Sytuacja ekonomiczno - finansowa w sektorze poligraficznym w województwie kujawsko-pomorskim

Branża poligraficzna w województwie kujawsko-pomorskim wykazuje spadek produkcji. Ten trend utrzymuje się od początku badanego okresu. W roku 2006 produkcja sprzedana osiągnęła wartość 658,7 mln zł., natomiast dwa lata później obniżyła się o 23,14% i wynosiła 534,9 mln zł<sup>16</sup>. W roku 2008 produkcja branży stanowiła 1,43% produkcji ogółem w województwie.

Wykres 6. Wartość produkcji sprzedanej przemysłu poligraficznego w województwie kujawsko-pomorskim w latach 2006-2008 (w mln zł).



Źródło: Opracowanie własne na podstawie danych GUS<sup>17</sup>.

Udział sektora poligraficznego w liczbie zatrudnionych w sektorze przedsiębiorstw ogółem wyniósł w roku 2008 1,15%. W całym sektorze przedsiębiorstw zanotowano w ostatnich latach tendencję wzrostową, natomiast w branży poligraficznej liczba zatrudnionych w roku 2008 spadła o 7,1% w stosunku do roku 2006<sup>18</sup>.

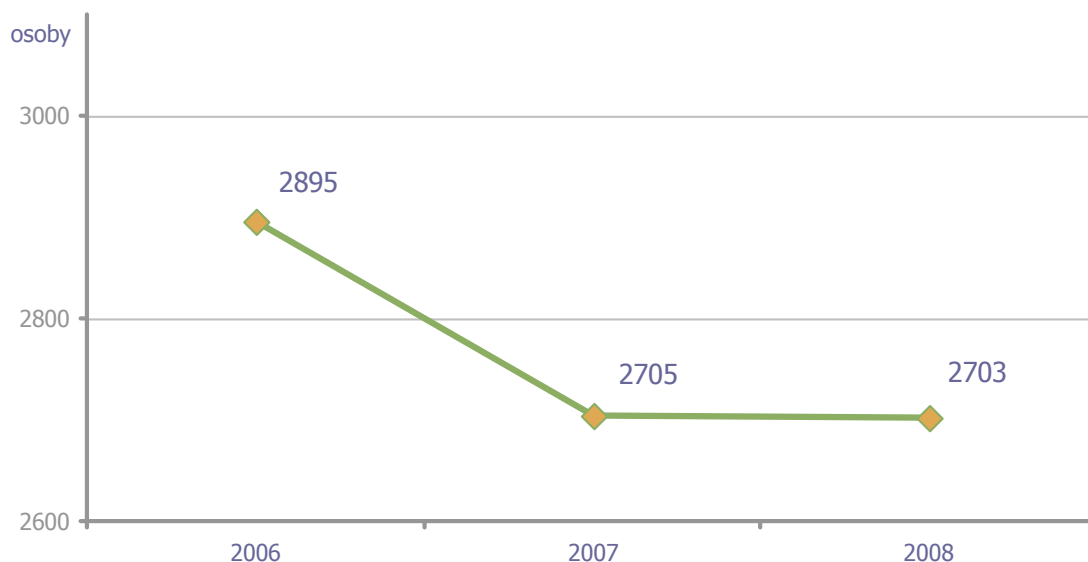
<sup>16</sup> Dane dotyczą podmiotów gospodarczych o liczbie pracujących powyżej 9 osób.

<sup>17</sup> Dane za lata 2006-2008 udostępnione przez Urząd Statystyczny w Bydgoszczy.

<sup>18</sup> Dane dotyczą podmiotów gospodarczych o liczbie pracujących powyżej 9 osób.



Wykres 7. Przeciętne zatrudnienie w sektorze przedsiębiorstw poligraficznych w województwie kujawsko-pomorskim w latach 2006-2008 (w osobach).



Źródło: Opracowanie własne na podstawie danych GUS<sup>19</sup>.

Pomimo spadku zatrudnienia w branży poligraficznej, nastąpił wzrost wynagrodzenia pracowników. W roku 2006 przeciętne miesięczne wynagrodzenie brutto wynosiło 2 425 zł, natomiast w roku 2008 wzrosło o 9,37% do 2 652 zł. Wynagrodzenie w firmach poligraficznych w roku 2006 było wyższe o 8,76% niż wynagrodzenie w całym przemyśle w województwie. Natomiast w roku 2008 wynagrodzenie w branży zrównało się do przeciętnego wynagrodzenia w przemyśle i wynosiło 2 652 zł<sup>20</sup>.

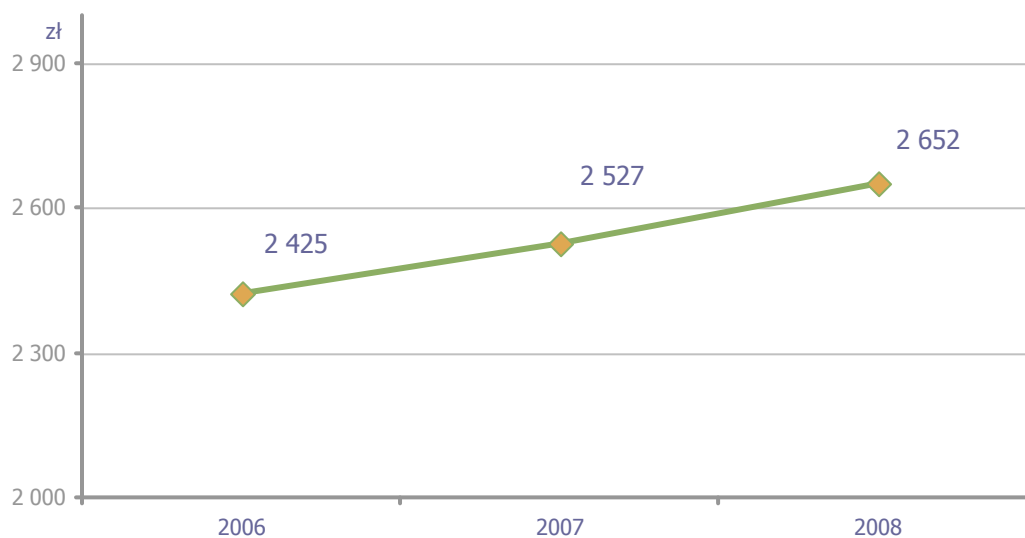
<sup>19</sup> Biuletyny statystyczne województwa kujawsko-pomorskiego za 2007, 2008 i 2009 r.

<sup>20</sup> Dane dotyczą podmiotów gospodarczych o liczbie pracujących powyżej 9 osób.





Wykres 8. Przeciętne miesięczne wynagrodzenie brutto w sektorze przedsiębiorstw poligraficznych w województwie kujawsko-pomorskim w latach 2006-2008 (w zł).



Źródło: Opracowanie własne na podstawie danych GUS<sup>21</sup>.

Nakłady na działalność innowacyjną w branży poligraficznej w województwie kujawsko-pomorskim w roku 2006 wyniosły 30,7 mln zł i stanowiły 3,35% analogicznych nakładów w przemyśle ogółem. Z tego przedsiębiorstwa wydały na działalność badawczą i rozwojową zaledwie 0,6%. Największe nakłady firmy poniosły na inwestycje w maszyny, urządzenia techniczne i narzędzia oraz środki transportu – ponad 96% całych nakładów na działalność innowacyjną. W przemyśle ogółem nakłady te były o 23,77% niższe. W roku 2007 nakłady na działalność innowacyjną w całym przemyśle wzrosły o 10,81%, w stosunku do roku poprzedniego, natomiast w branży poligraficznej wzrosły aż o 78,37%. Inwestycje w maszyny, urządzenia techniczne i narzędzia oraz środki transportu wzrosły o 64,07% w stosunku do roku 2006, jednak zmalał ich udział w stosunku do nakładów ogółem na działalność innowacyjną w branży z ponad 96% w roku 2006 do niecałych 89% w roku 2007. Na działalność badawczą i rozwojową firmy poligraficzne wydały zaledwie 182,9 tys. zł w roku 2006. Nie odnotowano również wydatków związanych z zakupem gotowych technologii<sup>22</sup>.

<sup>21</sup> Dane za lata 2006-2008 udostępnione przez Urząd Statystyczny w Bydgoszczy.

<sup>22</sup> Dane dotyczą podmiotów gospodarczych, w których liczba pracujących przekracza 49 osób.



Tabela 5. Nakłady na działalność innowacyjną w przemyśle ogółem oraz w branży poligraficznej w województwie kujawsko-pomorskim w latach 2006-2007 (w tys. zł).

Wyszczególnienie	Ogółem	W tym nakłady		
		na działalność badawczą i rozwojową	na zakup gotowej technologii w postaci dokumentacji i praw	inwestycyjne na maszyny, urządzenia techniczne i narzędzia oraz środki transportu
Przemysł	w tys. zł			
2006	864 344,7	110 390,8	28 572,5	674 673,7
2007	957 755,9	44 695,3	8 230,6	557 035,3
Branża poligraficzna				
2006	30 704,4	182,9	-	29 663,0
2007	54 767,9	-	-	48 668,7

Źródło: Opracowanie własne na podstawie danych GUS<sup>23</sup>.

Firmy poligraficzne w województwie kujawsko-pomorskim poniosły w roku 2007 znacznie wyższe nakłady na działalność innowacyjną niż w roku poprzednim - wzrost o ponad 78%. Natomiast analogiczne nakłady w Polsce w badanej branży obniżyły się o ponad 56%. Świadczy to o dużej aktywności podmiotów poligraficznych działających w województwie oraz o ich potrzebie inwestowania w działalność innowacyjną – głównie w nowoczesny park maszynowy.

Sektor poligrafii, pomimo wzrostu produkcji branży w Polsce, wykazuje znaczny spadek produkcji w województwie. W roku 2008 produkcja obniżyła się o ponad 23% w stosunku do roku 2006. Od trzech lat odnotowuje się również ograniczanie zatrudnienia w firmach poligraficznych. W roku 2008 w branży pracowały 2 703 osoby, tj. o ponad 7% mniej w niż trzy lata wcześniej. Wynagrodzenie pracowników zatrudnionych w przemyśle poligraficznym systematycznie rośnie. Jednak w roku 2006 było wyższe prawie o 9% od przeciętnego wynagrodzenia w przemyśle, a dwa lata później wyrównało się ze średnią województwa i wynosiło 2 652 zł brutto. Firmy poligraficzne wydają coraz więcej środków finansowych na działalność innowacyjną. W roku 2007 zwiększono nakłady o ponad 78% w stosunku do roku poprzedniego. Największy udział w nakładach na działalność innowacyjną mają inwestycje w nowoczesne maszyny i urządzenia.

<sup>23</sup> Rocznik statystyczny województwa kujawsko-pomorskiego 2007 i 2008.



### 3. Charakterystyka instytucji wspierających sektor poligraficzny

Wśród instytucji współpracujących z podmiotami branży poligraficznej występują zarówno instytucje otoczenia biznesu, jak i ośrodki naukowe, badawcze, w tym uczelnie wyższe. Przedsiębiorstwa poligraficzne z Kujawsko-Pomorskiego współpracują zarówno z instytucjami o charakterze ogólnokrajowym, jak Centralny Ośrodek Badawczo-Rozwojowy Przemysłu Poligraficznego, Zakład Technologii Poligraficznych Politechniki Warszawskiej, Polska Izba Druku, Polskie Stowarzyszenie Sitodruku i Druku cyfrowego, Izba Wydawców Prasy, Polska Izba Książki, Stowarzyszenie Papierników Polskich, Zrzeszenie Polskich Fleksografów, jak i regionalnym, min. instytucje skupione w ogólnopolskiej sieci KSU, fundusze pożyczkowe, fundusze poręczeniowe, inkubatory przedsiębiorczości, banki oraz inne instytucje wymienione w kolejnym podrozdziale.

#### 3.1. Instytucje współpracujące z przedsiębiorstwami poligraficznymi o charakterze ogólnokrajowym

Ważną rolę dla branży poligraficznej odgrywa *Centralny Ośrodek Badawczo-Rozwojowy Przemysłu Poligraficznego*<sup>24</sup>. Jest jednostką badawczo-rozwojową, prowadzącą badania oraz prace rozwojowe i wdrożeniowe, a także związaną z nimi działalność edukacyjną i wydawniczą dla potrzeb przemysłu poligraficznego. Działalność badawczo-rozwojową, wdrożeniową oraz edukacyjną i wydawniczą Ośrodka koncentruje się przede wszystkim na rozwoju istniejących i opracowywaniu nowych materiałów dla przemysłu poligraficznego. Zajmuje się również problematyką bezpieczeństwa i higieny pracy w przemyśle poligraficznym, zagadnieniami z zakresu ochrony środowiska oraz działalnością studyjno-analityczną, a w szczególności w zakresie uwarunkowań i rozwoju przemysłu poligraficznego w warunkach integracji z Unią Europejską. Przeprowadza analizy i oceny jakości druków i wyrobów poligraficznych w celu podnoszenia jakości produkcji.

*Zakład Technologii Poligraficznych Politechniki Warszawskiej*<sup>25</sup> prowadzi prace naukowo-badawcze na rzecz sektora poligraficznego w zakresie: technologii procesów fotoreprodukcji, technologii wytwarzania form drukowych, technologii drukowania, standaryzacji procesów poligraficznych, barwometrii, systemów sterowania barwą, druku cyfrowego, materiałoznawstwa poligraficznego, technologii opraw i opakowań

---

<sup>24</sup> Zob. [www.cobrpp.com.pl](http://www.cobrpp.com.pl).

<sup>25</sup> Zob. <http://ip.wip.pw.edu.pl>



oraz ekologii w przemyśle poligraficznym. Na zlecenie przemysłu wykonuje fachowe ekspertyzy i opinie dotyczące oceny jakości produktów poligraficznych, stosowanych materiałów oraz poziomu innowacyjności wdrażanych technologii.

*Polska Izba Druku*<sup>26</sup> jest organizacją samorządu gospodarczego, reprezentującą interesy gospodarcze podmiotów działających w sferze przemysłu poligraficznego na terenie całego kraju. Utworzona została po zaprzestaniu działalności Zrzeszenia Przemysłu Poligraficznego - jako potrzeba stworzenia reprezentacji środowiska drukarskiego z uprawnieniami obejmującymi całą Polskę. Podstawowym celem działalności Izby Druku jest ochrona interesów polskich drukarzy, stworzenie ogniwa pomiędzy organami władzy państwowej i przedsiębiorstwami poligraficznymi, a także scalenie środowiska poligraficznego w kraju. Izba promując działalność przemysłu poligraficznego, oferuje swoje pośrednictwo w zawieraniu kontraktów i umów międzyresortowych i międzynarodowych w zakresie rozwoju i modernizacji polskich przedsiębiorstw poligraficznych. Za jej pośrednictwem, członkowie Izby mogą zaoferować produkcję krajową i eksportową, zarówno dla polskich jak i zagranicznych kontrahentów, na bazie posiadanego kapitału i potencjału produkcyjnego.

W ramach prowadzonej działalności szkoleniowo-informacyjnej, Izba Druku opracowuje różne formy szkolenia profesjonalnego, a mianowicie: prelekcje na tematy technologiczno-produkcyjne, ekonomiczne, promocyjne i prawno-organizacyjne, a także szkolenia poza granicami kraju.

*Polskie Stowarzyszenie Sitodruku i Druku cyfrowego*<sup>27</sup> zajmuje się wymianą doświadczeń, organizacją szkoleń i seminariów specjalistycznych. Ponadto realizuje program promocji polskiego przemysłu sitodrukowego i druku cyfrowego w świecie poprzez organizację targów branżowych. Od 1997 roku Stowarzyszenie należy do europejskiej organizacji sitodruku i druku cyfrowego FESPA (Federation of European Screen Printing Association). Pozwala to na kontakty z międzynarodowym środowiskiem oraz promuje polski sitodruk i druk cyfrowy w Europie. Stowarzyszenie, we współpracy z FESPA, organizuje wystawy, zjazdy i targi, które umożliwiają poznanie nowych materiałów, technologii i maszyn do sitodruku i druku cyfrowego.

*Izba Wydawców Prasy*<sup>28</sup> jest ogólnokrajową organizacją dla podmiotów gospodarczych prowadzących działalność związaną z wydawaniem i kolportażem prasy. Obecnie zrzesza około 120 wydawnictw - gazet ogólnokrajowych i regionalnych oraz

---

<sup>26</sup> Zob. [www.izbadruku.org.pl](http://www.izbadruku.org.pl)

<sup>27</sup> Zob. [www.ssp.com.pl](http://www.ssp.com.pl)

<sup>28</sup> Zob. [www.izbaprasa.pl](http://www.izbaprasa.pl)



czasopism. Izba pomaga wydawcom w prowadzeniu działalności wydawniczej poprzez szkolenia i usługi prawne, a także sporządzanie i dostarczanie ekspertyz dotyczących spraw podatkowych, prawnych i ekonomicznych.

*Polska Izba Książki*<sup>29</sup> jest samorządem gospodarczym zrzeszającym zarówno wydawców jak i księgarnie, hurtownie książek, drukarnie a także wszelkie przedsiębiorstwa powiązane z rynkiem książki. Obecnie do PIK-u należy 240 podmiotów związanych z branżą. Głównym celem działalności Izby jest stałe reprezentowanie i ochronę interesów branży wobec organów państwowych, innych organizacji krajowych i zagranicznych, tworzenie dogodnych warunków rozwoju produkcji wydawniczej oraz rozpowszechniania książek.

*Stowarzyszenie Papierników Polskich*<sup>30</sup> jest organizacją o charakterze naukowo-technicznym i menedżerskim, skupiającą członków indywidualnych oraz podmioty gospodarcze, których działalność jest związana z papiernictwem i dziedzinami pokrewnymi. Celem działalności Stowarzyszenia jest: integracja papierników, kultywowanie tradycji stowarzyszeniowych i dokumentowanie historii papiernictwa, a także kształtowanie wśród członków etyki zawodowej, koleżeńskiej solidarności i wzajemnej pamięci; reprezentowanie środowiska papierników wobec organów administracji publicznej i samorządu gospodarczego; prowadzenie działalności naukowo-technicznej, obejmującej podnoszenie kwalifikacji i popularyzację wiedzy w dziedzinie papiernictwa i w dziedzinach pokrewnych, a w szczególności: zbieranie, przetwarzanie i upowszechnianie informacji dotyczących ilości i jakości produkcji, nowych wyrobów, surowców i półproduktów, eksploatacji maszyn i urządzeń, kontroli i automatyzacji procesów produkcyjnych, energetyki, ochrony środowiska, bezpieczeństwa pracy oraz zagadnień ekonomiczno-organizacyjnych.

*Zrzeszenie Polskich Fleksografów*<sup>31</sup> powstało z inicjatywy środowiska fleksograficznego i jest otwartą organizacją ogólnopolską reprezentującą interesy zrzeszonych na zasadzie dobrowolności podmiotów gospodarczych zajmujących się: produkcją i usługami poligraficznymi przy użyciu techniki fleksograficznej, handlem wyrobami i środkami do produkcji fleksograficznej, produkcją i obsługą serwisową stosowanych maszyn i urządzeń, świadczeniem usług doradczych oraz kształceniem kadr dla wyżej wymienionego segmentu rynku. Głównym celem Zrzeszenia jest: podniesienie poziomu wiedzy o fleksografii wśród członków organizacji, a także w środowisku

---

<sup>29</sup> Zob. [www.pik.org.pl](http://www.pik.org.pl)

<sup>30</sup> Zob. [www.spp.pl](http://www.spp.pl)

<sup>31</sup> Zob. [www.flekso.pl](http://www.flekso.pl)



zawodowym; rozwój szkolnictwa specjalistycznego; promocja polskiej fleksografii; upowszechnianie wiedzy fleksograficznej (artykuły techniczne, błędy druku, pytania do Eksperta, serwis e mailowy, w ramach branżowego serwisu internetowego) oraz informacji o podmiotach działających na tym rynku; szerzenie wiedzy prawno-handlowej oraz integracja środowiska branżowego.

### **3.2. Instytucje wspierające firmy poligraficzne w województwie kujawsko-pomorskim**

Do najważniejszych instytucji otoczenia biznesu wspierających rozwój przedsiębiorczości w województwie kujawsko-pomorskim należą:

- banki, fundusze inwestycyjne, instytucje pożyczkowe i gwarancyjne,
- ośrodki upowszechniania innowacji,
- organizacje przedsiębiorców,
- instytucje świadczące usługi szkoleniowe i doradcze,
- inkubatory przedsiębiorczości.

W województwie kujawsko-pomorskim mają swoje placówki i przedstawicielstwa wszystkie największe i znaczące banki oraz fundusze inwestycyjne i instytucje ubezpieczeniowe funkcjonujące na terenie kraju. Ilość placówek bankowych na terenie województwa oscyluje w granicach 500. Większość z banków oferuje dostęp do funduszy inwestycyjnych, z którymi umowy można zawierać głównie w oddziałach banków. Ponadto na terenie województwa swoje przedstawicielstwa mają firmy pośredniczące w zawieraniu umów z funduszami inwestycyjnymi, czy z towarzystwami ubezpieczeniowymi oferującymi polisy typu unit-linked oraz wiele firm zapewniających doradztwo inwestycyjne.

Na terenie województwa kujawsko-pomorskiego funkcjonują 4 fundusze pożyczkowe, oferujące wsparcie finansowe podmiotom gospodarczym: Kujawsko-Pomorski Fundusz Pożyczkowy Sp. z o.o. z siedzibą w Toruniu, Fundusz Rozwoju Przedsiębiorczości z siedzibą w Inowrocławiu zarządzany przez Polskie Towarzystwo Ekonomiczne Oddział w Bydgoszczy, Subregionalny Fundusz Pożyczkowy „Kujawiak” posiadający 10 Punktów Obsługi Funduszu w miastach powiatowych województwa (dwa w Bydgoszczy i po jednym Punkcie w Nakle nad Notecią, Sępólnie Krajeńskim, Świeciu, Tucholi, Solcu Kujawskim, Brodnicy, Chełmnie i Mogilnie) zarządzany przez Polską Fundację Przedsiębiorczości oraz Fundusz Mikro z siedzibą w Bydgoszczy.



Obok funduszy pożyczkowych istnieje również 6 funduszy poręczeniowych oferujących zabezpieczenie kredytów bankowych i pożyczek: Bydgoski Fundusz Poręczeń Kredytowych z siedzibą w Bydgoszczy, Kujawsko-Pomorski Fundusz Poręczeń Kredytowych Sp. z o.o. z siedzibą w Toruniu, Fundusz Poręczeń Kredytowych przy Towarzystwie Rozwoju Gminy Płużnica z siedzibą w Płużnicy, Toruński Fundusz Poręczeń Kredytowych Sp. z o.o. z siedzibą w Toruniu, Polfund Fundusz Poręczeń Kredytowych dostępny w oddziałach Banku Zachodniego WBK S.A. oraz Świecki Fundusz Poręczeń Kredytowych działający przy Vistula Park w Świeciu.

W regionie funkcjonuje 11 instytucji otoczenia biznesu skupionych w ogólnopolskiej sieci Krajowego Systemu Usług dla Małych i Średnich Przedsiębiorstw, świadczących usługi o charakterze ogólnym, informacyjnym, szkoleniowym, proinnowacyjnym i finansowym. Należą do nich: Toruńska Agencja Rozwoju Regionalnego S.A., Bydgoski Dom Technika NOT Sp. z o.o., Izba Przemysłowo-Handlowa w Toruniu, Kujawsko-Pomorska Izba Rzemiosła i Przedsiębiorczości w Bydgoszczy, Kujawsko-Pomorski Związek Pracodawców i Przedsiębiorców w Bydgoszczy, Kujawsko-Pomorskie Zrzeszenie Handlu i Usług w Bydgoszczy, Pomorsko-Kujawskie Centrum Demokracji Lokalnej Fundacji Rozwoju Demokracji Lokalnej w Bydgoszczy, Towarzystwo Rozwoju Gminy Płużnica, Bydgoski Zakład Doskonalenia Zawodowego w Bydgoszczy, Kujawska Izba Przemysłowo-Handlowa we Włocławku oraz Kujawsko-Pomorski Fundusz Pożyczkowy w Toruniu. Instytucje te zapewniają profesjonalne wsparcie dla przedsiębiorców w zakresie realizowanych usług. Siedem z nich prowadzi Punkty Konsultacyjne (PK) KSU, które rozmieszczone są na terenie całego województwa – 2 PK w Bydgoszczy, 2 PK w Toruniu oraz po 1 PK w Świeciu, Tucholi oraz Płużnicy.

W regionie funkcjonuje również 6 Punktów informacyjnych utworzonych przez Urząd Marszałkowski Województwa Kujawsko-Pomorskiego – 2 Punkty w Toruniu oraz po 1 Punkcie w Bydgoszczy, Grudziądzu, Włocławku i Inowrocławiu.

Na terenie województwa kujawsko-pomorskiego funkcjonuje 6 inkubatorów przedsiębiorczości oferujących wsparcie nowopowstałym przedsiębiorstwom: Inkubator Przedsiębiorczości na terenie Parku Przemysłowego w Solcu Kujawskim, Powiatowy Inkubator Przedsiębiorczości w ramach Vistula Park Świecie, Powiatowy Inkubator Przedsiębiorczości w Rypinie, Grudziądzki Inkubator Przedsiębiorczości oraz 2 Akademickie Inkubatory: przy Wyższej szkole Gospodarki w Bydgoszczy oraz przy Wyższej Szkole Bankowej w Toruniu.



Władze województwa kładą duży nacisk na promowanie działań innowacyjnych przedsiębiorstw. Firmy poligraficzne prowadzące działalność innowacyjną oraz wdrażające innowacje mogą liczyć na wsparcie takich ośrodków jak: Regionalne Centrum Innowacyjności utworzone przez Akademię Techniczno-Rolniczą w Bydgoszczy (obecnie Uniwersytet Technologiczno-Przyrodniczy) oraz Centrum Transferu Technologii funkcjonujące w ramach Toruńskiego Parku Technologicznego prowadzonego przez Toruńską Agencję Rozwoju Regionalnego S.A.

Inne formy wspierania branży poligraficznej w regionie to m.in.:

- usługi świadczone przez Centrum Obsługi Inwestora utworzone w strukturach Urzędu Marszałkowskiego,
- Regionalne Centrum Eksportu przy Izbie Przemysłowo-Handlowej w Toruniu, w ramach którego utworzona została m.in. baza eksporterów z województwa,
- Kujawsko-Pomorski Klub Eksportera skupiający firmy eksportowe z całego regionu Pomorza i Kujaw,
- Usługi świadczone w ramach Bydgoskiego Parku Przemysłowego.

Przedsiębiorstwa z branży poligraficznej mogą skorzystać z bogatej oferty instytucji wspierających biznes. Szeroka gama usług, zarówno o charakterze ogólnokrajowym, jak i regionalnym stanowi bogatą ofertę dla podmiotów poszukujących nowych rozwiązań. W obecnych czasach, jakość druku i standard obsługi klienta, to najistotniejsze elementy przewagi konkurencyjnej. Jednak nie tylko środki produkcji są ważnym elementem prowadzenia działalności. W otoczeniu przemysłu poligraficznego zachodzą istotne zmiany. Coraz częściej duże nakłady wydawnictw są drukowane poza granicami Polski, media elektroniczne zastępują zadrukowany papier, a druk cyfrowy jest konkurencją dla offsetu. Biorąc pod uwagę te oraz wiele innych czynników, część przedsiębiorców działających w branży poligraficznej będzie zmuszona do poszukiwania nowych pomysłów i rozwiązań, w czym mogą być pomocne instytucje wspierające biznes.

### **3.3. Rola Regionalnej Instytucji Finansującej w absorpcji funduszy unijnych przez firmy poligraficzne z województwa kujawsko-pomorskiego**

Toruńska Agencja Rozwoju Regionalnego S.A. (TARR) od roku 2001 pełni funkcję Regionalnej Instytucji Finansującej (RIF) obsługującej programy pomocowe Unii Europejskiej przeznaczone dla przedsiębiorstw z województwa kujawsko-pomorskiego.





Podstawowe zadania Regionalnej Instytucji Finansującej to:

- obsługa programów pomocowych w ramach funduszy przedakcesyjnych Phare oraz funduszy strukturalnych skierowanych do sektora małych i średnich przedsiębiorstw (MSP) we współpracy z Polską Agencją Rozwoju Przedsiębiorczości;
- współpraca z przedsiębiorcami z sektora MSP;
- współpraca z Punktem Konsultacyjnym, a także z ośrodkami wspierania przedsiębiorczości, wyspecjalizowanymi jednostkami doradczymi, informacyjnymi, szkoleniowymi i finansowymi realizującymi usługi na rzecz przedsiębiorstw z sektora MSP;
- usługi doradcze i informacyjne w zakresie dostępnych programów pomocowych Unii Europejskiej oraz możliwości pozyskania środków z funduszy unijnych na realizację projektów;
- organizacja szkoleń i seminariów dla MSP;
- prowadzenie bazy danych o uczestnikach programów.

Wsparciem doradczym ze strony Regionalnej Instytucji Finansującej zostały objęte również przedsiębiorstwa branży poligraficznej z regionu. Szczególnie duże i średnie przedsiębiorstwa wykazały się znacznym zainteresowaniem dotacjami unijnymi i wysoką skutecznością w absorpcji środków unijnych. Wsparcie na realizację projektów inwestycyjnych w ramach funduszy strukturalnych (Sektorowy Program Operacyjny Wzrost Konkurencyjności Przedsiębiorstw) w latach 2004-2008 uzyskało 13 firm z sektora poligraficznego. Przedsiębiorcy z branży podpisali 37 umów na kwotę 49 596 661,75 zł, co wskazuje, że jest to jedna z najaktywniejszych branż pod kątem wykorzystania środków strukturalnych w województwie<sup>32</sup>.

---

<sup>32</sup> Dane udostępnione przez Toruńską Agencję Rozwoju Regionalnego S.A.



## Bibliografia

1. Cetera W., Przedsiębiorczość poligraficzna. Statystyka branży 2000-2006, Promocja XXI Sp. z o.o., Warszawa 2008,
2. Mały rocznik statystyczny 2008, Główny Urząd Statystyczny, Warszawa 2008,
3. Rocznik Statystyczny Województwa Kujawsko-Pomorskiego 2007, Urząd Statystyczny w Bydgoszczy, Bydgoszcz 2007,
4. Rocznik Statystyczny Województwa Kujawsko-Pomorskiego 2008, Urząd Statystyczny w Bydgoszczy, Bydgoszcz 2008,
5. Rocznik statystyczny przemysłu 2007, Główny Urząd Statystyczny, Warszawa 2007,
6. Rocznik statystyczny przemysłu 2008, Główny Urząd Statystyczny, Warszawa 2008,
7. Euromoney Institutional Investor Company, Analiza branżowa, Polska III kwartał 2008.
8. Centralny Ośrodek Badawczo Rozwojowy Przemysłu Poligraficznego, [www.cobrpp.com.pl](http://www.cobrpp.com.pl),
9. Izba Wydawców Prasy, [www.izbaprasyl.pl](http://www.izbaprasyl.pl),
10. MARKETEO.COM S.A. [www.drukarnie.com.pl](http://www.drukarnie.com.pl).
11. Polska Izba Druku, [www.izbadruku.org.pl](http://www.izbadruku.org.pl),
12. Polska Izba Książki, [www.pik.org.pl](http://www.pik.org.pl),
13. Polskie Stowarzyszenie Sitodruku i Druku cyfrowego, [www.ssp.com.pl](http://www.ssp.com.pl),
14. Stowarzyszenie Papierników Polskich, [www.spp.pl](http://www.spp.pl),
15. Stowarzyszenie Polskich Fleksografów, [www.flekso.pl](http://www.flekso.pl),
16. Zakład Technologii Poligraficznych Politechniki Warszawskiej, [ip.wip.pw.edu.pl](http://ip.wip.pw.edu.pl).

## Spis wykresów

Wykres 1. Wartość produkcji sprzedanej przemysłu poligraficznego w Polsce w latach 2004-2008( w mld zł). .....	94
Wykres 2. Wskaźnik rentowności ze sprzedaży w przemyśle poligraficznym i wydawniczym w Polsce w latach 2004-2008.....	95
Wykres 3. Nakłady inwestycyjne w przemyśle poligraficznym w Polsce w latach 2004-2008 (w mln zł).....	96
Wykres 4. Zatrudnienie w przedsiębiorstwach branży poligraficznej w województwie kujawsko-pomorskim podane w grupowaniu (w %). .....	100



Wykres 5. Forma prawna przedsiębiorstw poligraficznych w województwie kujawsko-pomorskim. ....	101
Wykres 6. Wartość produkcji sprzedanej przemysłu poligraficznego w województwie kujawsko-pomorskim w latach 2006-2008 (w mln zł). ....	103
Wykres 7. Przeciętne zatrudnienie w sektorze przedsiębiorstw poligraficznych w województwie kujawsko-pomorskim w latach 2006-2008 (w osobach). ....	104
Wykres 8. Przeciętne miesięczne wynagrodzenie brutto w sektorze przedsiębiorstw poligraficznych w województwie kujawsko-pomorskim w latach 2006-2008(w zł). ..	105

## Spis tabel

Tabela 1. Przeciętne zatrudnienie w branży poligraficznej w Polsce w latach 2004-2008 (w tys.) .....	94
Tabela 2. Nakłady na działalność innowacyjną w przemyśle ogółem oraz w branży poligraficznej w Polsce według rodzajów działalności innowacyjnej w latach 2006-2007 (w mln zł).....	97
Tabela 3. Główni gracze i ich udziały rynkowe. ....	98
Tabela 4. Struktura prowadzonej działalności przez przedsiębiorstwa branży poligraficznej w województwie kujawsko-pomorskim.....	102
Tabela 5. Nakłady na działalność innowacyjną w przemyśle ogółem oraz w branży poligraficznej w województwie kujawsko-pomorskim w latach 2006-2007 (w tys. zł). ....	106